

涼やかにいこう!

RIN

vol.13



特集

「もてなし」の本質

ほとけのことば
B*phrase



©Taka

人がもしも善いことをしたならば
それを繰り返せ
善いことを心がけよ
善いことが積み重なるのは楽しみである
ブッダ

出典 | 法句経 (ダンマパダ)

凜 13号 [企画・発行]

曹洞宗近畿管区教化センター

曹洞宗近畿管区布教化推進会議

URL <http://www.soto-kinki.net>

〒600-8104 京都市下京区万寿寺町143 いづつビル 8F

TEL 075-351-4480

FAX 075-351-4522

E-mail center@soto-kinki.net

編集協力 / 五木のどか 河村 真里子

「もてなし」の本質

誰かが自分を訪ねてくれるのはうれしいもの。しかし、時には気疲れしたり、余裕がなく充分な準備ができないことも……。では、迎える側も招かれた側も心地よい

時間を過ごすには？
 昨今、常套句となった「おもてなし」をキーワードに、日本人の「もてなし」について、いま一度、考えてみませんか。

あらためて考える

「日本人の心に宿るもてなし精神」のイメージは？

- ◎押し付けがましさを感ぜさせない、慎ましい気遣い
- ◎対価やチップを求めない
相手を思いやる行為
- ◎掃除やしつらえなど、迎える前の心遣い
- ◎ともすれば気づかない人もいるくらい「さりげない」気遣い
- ◎気づいてもらえなくても問題にしない
隠れた善意

日本のもてなしに「ウェルカム！」というような派手さはあまりありませんが、事前の用意や、そこに込められた想い、心遣いは深く温かいもの。

また、「さりげなさ」には、茶の湯のもてなしにも通じるものがあり、さかのぼれば「禅」に端を発する考え方が……

茶の湯にみる「もてなし」の心

利休七則

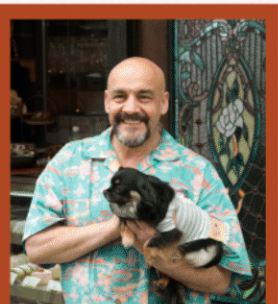
- 一 茶は服のよきように煮て
「服」は飲むことの意味。相手がおいしいと感じる温度、タイミングでちょうど良い加減に。
- 二 炭は湯の沸くように置き
準備・段取りは、「その瞬間」に最良の状態であることを意識して行う。
- 三 花は野にあるように
自然界に「あるがまま」の姿をイメージしてもらえように。
- 四 夏は涼しく冬暖かに
暑さ寒さを和らげるのは、しつらえや演出、心遣いなど。
- 五 刻限は早めに
時間の意識を早めておくことで平常心が保て、人に接する際のゆとりとなる。
- 六 降らずとも傘の用意
他者に憂いを持たせぬように準備しておく、自分も慌てず行動できる。
- 七 相客に心せよ
相客とは同席するすべての人のこと。相手を思い、互いに気を配ることができれば、素晴らしいもてなしとなる。

*利休七則とは / 千利休がもてなしの極意として示した七則。日本的なもてなしの心が示されています。



おもてなしは、
相手と一緒に、
つくっていくもの。

ランディー・チャネル宗栄氏



●ランディー・チャネル宗栄さん
カナダ出身、京都在住の茶道家。
1985年に武道を学ぶため来日し、「文武両道」の精神から茶道を極める。裏千家教授。

●らん布袋
ランディー氏の茶道を体験できる
カフェ & ギャラリー。「気軽
にお茶を一服さしあげたい」と
2007年にオープンした。

.....
京都市中京区上瓦町 64
(三条会商店街内)
TEL 075-801-0790
*ペット同伴可

.....こちらのお店「らん布袋」には、
外国からのお客さまも多いとお聞き
します。店で大切にしていることは？

「最初の出逢いが大事です。初対面
の方は何を望んでおられるか、注意深
く対応します。特に海外から来る人は、
日本の様々なことに興味を持たれま
す。日本人・外国人ともに期待を裏切
らないよう、目に見えるところの奥に
ある事前の準備も大切にしています」

.....裏千家教授のランディー氏が感じ
る「もてなし」とは？

「お茶は、もてなしの代表文化のよ
うに思われていますが、お客さまがい
ないと成立しません。お客さまもお茶
の席ではキャス
トの一員となり、
双方向から楽しめ
る時間を作りたい
ですね」



日本人を象徴する「OMOTE
NASHI」精神は、日本人にしか通
用しない微妙な感覚なのでしょう
か？ 窮屈で堅苦しい？
日本在住三十年、茶道家として
日本人からも外国人からも親しま
れているランディー・チャネル宗
栄氏にお話をお聞きしました。

.....武道家でもあられるわけですが、
武道と茶道の共通する点は？

「お茶の魅力は総合芸術です。そし
て、礼に始まり礼に終わるといっ
点で、

は武道も茶道も同じ。『道』がつく日
本の伝統文化はすべてそうなのではな
いでしょうか。姿勢、歩き方、所作、
間合い、呼吸合わせ.....共通点はた
くさんあります」

.....もてなす側ともてなされる側、ど
うすれば通じ合うことができると思
いますか？

「日本は外に向けた体裁を調えたが
る傾向にあります。しかし、私は形も
さることながら、そのものの意味や中
身を大事にしたい。

本当に楽しんで満足されているか、
相手の心を察しながら、ケースバイ
ケースで臨機応変に切り替えることも
必要ですね。

何事にも陰と陽のバランスがありま
す。おもてなしは相手と一緒につくっ
ていくもの。心あわせが大事だと思
います」

心あわせが
大事です。



1 第一印象に差がつく 掃除

部屋の空気を入れ替えるだけでも、清々さが伝わります。

- 玄関、廊下を掃除する。余計なものは片付けて、靴も収納する。
- 庭があれば枯れ葉を掃き、雑草を抜く。
- 玄関やタタキに打ち水を打つ。
- トイレも掃除し、ペーパーを補充。タオルは洗い立てのものと交換。
- テーブルを拭き、拭き終えてホコリがたまっていないかチェック。

2 心地よい空間のために しつらえ

季節感を演出できれば、もてなし上級者。

- 和室は座布団の用意を。房は伸ばしておく。相手によっては椅子が喜ばれる場合も。
- エアコンやストーブは、約束時間の少し前にスイッチを入れる。
- 余裕があれば花をかざる。一輪挿しでも心遣いは伝わる。
- お香を焚くときは、十分ほど前に。直前はタブー。

3 あるとうれしい 茶菓など

何はなくとも、お茶を出していただけるとホッとしますね。

- お茶の準備、長くなる時はコーヒーや紅茶など数種類を。
- お菓子の用意。相手の好みや時間帯を考えて。
- 湯のみやカップが汚れていないか。普段使っていないものは、一度水を通す。
- おしぼりを用意する。

頑張り過ぎてせっかくの楽しい時間が
疲れた表情にならないよう、無理なく準
備できたら良いですね。
お迎えする相手を緊張させ過ぎるのも
考えもの。お互いがリラックスできる雰
囲気づくりが大切です。

「さり気なさ」に気づく 受け手の感性も養おう

相手を思い、時間をかけて「もてなし」の気遣いをしてくださる方に対し、その心遣いに気づかぬまま通り過ぎては「もったいない」気がします。ともすれば日本人ならではの「さり気なさ」「奥ゆかしさ」は、わかりにくいもの。たとえ相手に気づいてもらえなくても心をこめ、その行為をいくつ感じとることができるか……。もてなしを受ける側の感度と感性を養っていったら、素敵ですね。

心あわせ

つまるところ「もてなしの極意」は、「もてなす人」と「もてなされる人」の心バランスがつり合うことではないでしょうか。帰り際、清々しい気持ちで無意識に、どちらからともなく「また、お逢いしましょう」と言葉が漏れたら、良い時間を過ごせたことの流れ。あなたと、あなたの大切な方の「心あわせ」が最良の時となりますように。

もてなしの心がまえ 典座教訓に学ぶ 「三心」

典座教訓とは、曹洞宗の宗祖・道元禪師が著した書物です。禅寺で「食」に携わる僧に向けた心がまえや姿勢が細やかに説かれ、特に三心の教えは、もてなしの心がまえに通じます。

もてなすことを楽しむ

「喜心」きしん

他の人のためになすことを喜ぶこと。作る喜び、もてなす喜び、修行の喜び。今でやることに感謝し、相手の幸せを自身の喜びとする。

心から相手を思う

「老心」ろうしん

相手を思いやり、できる限り精一杯行う。真心をこめる老婆親切のころ。子を思う親のような気持ちで見返りを求めない。

相手とまっすぐに向き合う

「大心」だいしん

とらわれや片寄りのない、深く大きな気持ちで臨む態度。何事にも感わされないころ。



昨年「東京オリンピック・パラリンピック」の招致が決定し、また更に、ユネスコに「和食・日本人の伝統的な食文化」が無形文化遺産に登録されて以降、「おもてなし」という言葉を耳にすることが急増いたしました。行政の行事からスーパリーの売り出し!?まで「おもてなし」を付けたものが目にとまります。

それでは「おもてなし」とはいったいどういうものなのでしょう。か。とても日本的な情緒を感じるこの言葉。皆さんはどう受けとめておられますか。

日本には世界に誇る茶道という文化があります。まさに招く心を、

イズも楽しいものですが、その前に、しっかりと相手を知ること。他国の人ならその国の文化や風習を理解し、その日のお客様の体調にも心を配ります。もし相手のことなど考えず、自分の気持ちだけで招いたとしたら、それは単に一方的なサービスのおしつけでしょうか。ありません。お客様が来られる前に、玄関や庭に水を打つ。誰も気付かなくても良いのです。私の心に水を打ったのです。心を清めたということ。その方が好きな花をさりげなく花入に添わせるだけでも構いません。大切なことは、準備の時からその人を想い続ける心を持っているかどうかということです。この想いが「おもてなし」

養う文化です。禅とも深いつながりのある茶道ですが、茶の湯を大成した千利休の言葉に「かなうはよし、かないたがるはあしし」というものがあります。招く者と招かれる者がお互いをわかり合おうと気をつかい過ぎるのではなく、素のままに心の底から湧き出る主客（迎える亭主とお客様）の淡くも温かな「心」の共有感。この想いにいたることができたとしたら、それが「もてなせた」ということなのでしよう。

「おもてなし」とは、人と人との逢うところから始まるのです。なんでもかんでも提供すれば良いというものではありません。サブラ

を作るのだと思います。何の用意もできなくとも、この心一つ、そしてささやかでも一手間をかけた迎え方を心掛ける。これが招くということではないでしょうか。そういう想いの通い合いを重ねて参りたいものです。

曹洞宗大本山永平寺の庫院（くゐん大台所）に、大きなすりこぎが掛けられています。そこにはこんな和歌がしんが認めてあります。

「身を削り 人に尽くさんすりこぎの その味知れる人ぞ尊し」
禅や茶道を通して、あらためて考えてみませんか、「おもてなし」の心を。

京都府栄春寺 住職
茶道裏千家 直門

米澤昭博

きいてみて！

テレホン法話

フリーダイヤル

0120-508-740

毎週月曜日にお話がかかります。

※携帯電話からご利用いただけます。



とるちゃんを支援する赤いおなかの妊婦さん 円ブリオ基金

：生まれない生命、年間二十二万人

赤ちゃんの誕生は喜ばしいもの。しかし、望まれて生まれてくる生命もあれば、様々な事情から生まれる権利を奪われてしまう生命もあります。

近年「自死者の数が三万人…」と報じられる年が続き、様々な対策がとられています。が、報じられる機会の少ない「失われる胎児(お母さんのおなかの中の赤ちゃん)の生命」は、年間二十二人に及びます。その内、十代の中絶件数は二万一千人とも…。

目を背けたくなる事実に向き、貧困等で出産を断念するお母さんや、生命の重さを考える前に自覚せず妊娠してしまう女性を、一人でも減らすことができたらと思います、今回この活動を取り上げさせていただきます。

：妊産婦と胎児を助けたい

一九八四年に設立された「生命尊重センター」を母体として始まった「円ブリオ基金」の活動は、間もなく三十年を数えます。これまで四百人以上のお母さんと胎児を支援し、その何倍もの悩める妊婦さんの話しを聞いて生命誕生に関わってきました。

具体的には「ひと口1円」の募金活動を行い、困難を抱える妊産婦に出産に関わる費用を給付したり、無利子で費用を貸付したりしています。合わせて、電話相談「妊婦SOSほっとライン」、生命尊重を意識づける活動「こころのりのゆりかご」の応援なども行っています。「ひと口1円」には、一番小さな貨幣1円から生命を思う人々を増やしたいという願いが込められています。「子どもは作るものではなく、授かるもの」

という言葉が印象的でした。

牛乳パックに余り布を貼った基金箱は「おなかの赤ちゃんに妊婦さんを支援する」募金箱です。どこかで見かけたら財布の小銭を託してみませんか。

また、費用面で出産の心配を抱える方がおられたら、円ブリオ基金のことを伝えてください。出生前の相談や支援をサポートする希少な団体です。

この活動は、全国で展開されています。皆さんの近くでも「小さな生命を考える懇談会」「小さな生命を守る母親の会」などが活動されています。



「ひと口1円」の基金箱は、1円玉のみを入れると思われがちですが、10口10円、100口100円などもOKとのこと。

★もっと深いことを知りたいと思われた方は、「円ブリオ基金センター」ホームページをご覧ください。

【お問合わせ先】

NPO法人 円ブリオ基金センター : TEL 03-3239-0322

Webサイト : <http://embryokikin.com>

【妊婦 SOS ほっとライン】

ひとりで悩まないで

☎ 0120-70-8852 (火曜・木曜 10:00~16:00)



京都で活動を展開する
松田さん・村上さん・卵野さん

円ブリオ基金とは？

産みたいけど、いろんな事情があって産めない…
そんな妊婦さんを支援するために、
「ひと口1円1億人の胎児応援ボランティア基金」として発足しました。
8週までの胎児の学名を(embryo)と呼ぶことから、
「エン」を「円」にして「円ブリオ基金」と名づけ、
ひと口1円、皆様の善意をコツコツ集めて、
出生前の赤ちゃんに産みたい妊婦さんを応援しています。

(円ブリオ基金資料より)

サンガをたずねて

参禅会探訪

熊澤泰禅師ゆかりの寺

円通山 慈眼院じげんいん
〔滋賀県〕

vol.13

◎楽寿観音霊場 しゃくなげ寺

山門をくぐると這うように枝を巡らせた立派な松の木。「不老之松」と名付けられた銘木で、青々とした松葉がその生命力の強さを表しています。ここ慈眼院は近畿楽寿観音番霊場の一つで、全国各地から参拝者が訪れるといえます。

滋賀県日野町には天然記念物「鎌掛谷のホンシヤクナゲ群生」があります。慈眼院にも多くのシヤクナゲが植えられています。春には大輪の花が咲き誇り、「しゃくなげ寺」として知る人ぞ知る、隠れた名勝です。



Entsuzan Jigen-in

■寺院概略

南山王宮日枝神社に隣接し、寺伝によると、神社にあったお堂を岡本町へ移し、慈眼院と号したが、後に三人の尼僧らの托鉢によって財を集め、天明元年 1781 年にお堂が建てられたとされる。本尊は十一面観音で、脇侍は不動菩薩と多聞天。いずれも古仏で、聖徳太子の作と伝わる。



また大本山永平寺の73代熊澤泰禅師が住職をつとめられた寺で、現住職の松浦泰俊老師は熊澤禅師の法孫にあたります。その縁もあり、禅師の筆による貴重な書が多く掲げられています。

◎仏の心を育てる坐禅

毎月一回、早朝6時から始まる坐禅会は平成14年4月7日にスタートしました。坐禅会場でもある円通会館の改装が契機。三日坊主の私が良く続け

たものだ」と、当時から記録が記された帳面を手にする松浦老師。参加者の増減はありながらも、休むことなく継続しています。

お寺を訪れた日は小雨もよう。早朝の清らかでしっとりとした空気に満たされた境内は静寂そのものです。坐蒲に坐り足を組み、心静かに坐ります。背筋をのばし、ゆったりとした自然な呼吸によってしだいに心が落ち着きまします。ぼんやりとした気分ではなく、シトシトと降る雨音が聞こえるかのよう

な、心地よい緊張感です。

坐禅の後半には法話があり、「玉は磨いてこそ輝く。眼鏡と一緒に磨かないと曇ってしまう。坐禅、教えは実行することと皆さんの仏さまの心が育つ」と話されました。

「濁りなき 心の水に すむ月は 波も砕けて 光とぞなる」

最後は弟子の俊雄さんによる『坐禅御詠歌「浄心」』の独詠で締めくくられた坐禅会。その旋律の余韻に浸りながら、お寺を後にしました。



■「慈眼院 坐禅会」DATA

開催日 毎月第1日曜日
時間 午前6時00分～6時45分
内容 坐禅と法話(30分)
参加費 無料
TEL. 0748-52-1460

■アクセス

住所 滋賀県蒲生郡日野町大窪 1317
近江鉄道「日野駅」より車で7分
名神高速「蒲生スマートIC」より車で20分





今回の先生
【奈良県宇陀郡】

なか じま きょうどう
安能寺 中島 教道さん



実年齢より随分お若く見える中島ご住職。軽妙な包丁さばきで「きゅうりの生姜漬け」「黒生汁」「奈良茶飯」も作ってくださいました。

中島 教道さん談

「豆腐は水切りするとパサパサになるので、付合せやソースを準備してから焼くほうがおいしいですよ。焦がさないよう気をつけて」

作り方（調理時間の目安 約20分）

① アボカドソースを作る

- ・アボカドは種をとって粗みじん切りにする。分量の醤油、わさび、酢、砂糖、マヨネーズを混ぜ、アボカドも加えて混ぜ合わせる。

② 付合せ野菜を用意する

- ・プチトマトは洗って縦半分にカットする。
- ・水菜は洗って4cm程度の長さにカットする。
- ・カボチャは薄切りにしたものを軽く茹でる。

③ とうふステーキを焼いて盛りつける

- ・もめん豆腐を二つに切って、横から刃を入れ、半分にスライスする。
- ・塩、コショウを両面にかけて、時間を置かずに熱したフライパンで焼く。ごま油はたっぷり。
- ・焼き上がったら皿に乗せ、カボチャ、水菜、トマトを飾って、アボカドソースをかける。

その他、身心をすこやかに保つ精進レシピはWebにて

⇒ <http://www.soto-kinki.net/dish/recipe.php>

野菜たっぷり～洋風の精進料理

豆腐ステーキの アボカドソース



材 料（約4人分）

【豆腐ステーキ】

もめん豆腐……………2丁
塩、コショウ……………各少々
ごま油……………大さじ2～4

【アボカドソース】

アボカド……………1/2個
醤油……………大さじ1と1/2
わさび……………小さじ2
酢、砂糖……………各大さじ1/2
マヨネーズ……………40g

【付合せ野菜例】

カボチャ……………薄切り8枚
プチトマト……………8個
サラダ水菜……………適量

*付合せの野菜はお好みで

心の鏡

曹洞宗公式アプリ

曹洞宗のスマホアプリ。
iPhone用・Android用を
リリースしている。
いずれも無料。

Available on the
App Store



GET IT ON
Google play



スマホで気軽にお寺体験はいかが

スマートフォン向けに製作したオ
フィシャルアプリ。多くの方が手にす
るスマートフォンを活用し、多くの方
に仏教や禅の教えに親しんでもらいた
いとの思いが込められている。
曹洞宗の根本である坐禅をナビゲー
トする「坐禅」や、画面をなぞって浄書
する「写経」など体験型コンテンツがメ
インである。特に「写経」は、気軽にトラ

イすることができ、書き終えた後に納
経し、供養を受けることが可能。
また、Googleマップを活用した寺院
検索機能を含んでおり、実際の坐禅会
に参加したり、お寺を訪ねたりする時
の役に立つ。
他にお釈迦さまの言葉がランダムに
表示されるコンテンツなど様々な角度
から楽しむことができる。

KOKORONO KAGAMI



◆坐禅 / 初心者向けには
坐禅動画によるレクチャー
がある。タイマーや揺れ
感知機能も搭載。



◆写経 / 画面に表示され
る参考に、手本をなぞっ
てお経を写す。最後
には願い事などをしたた
め納経することができる。



◆寺院検索 /
全国の曹洞宗寺院を網羅。
位置情報をもとに検索す
ることも可能。

ホーノコレクション So Good!

File.04

稱號山 妙寿寺 副住職

栖川 直道

SUGAWA JIKIDO



◆子どもと一緒に万博記念競技場へガンバ大阪の応援に行くことも
あるそうです。

Profile

1980年1月30日 生まれ 血液型：O型
全日本仏教青年会 事務局次長
全国曹洞宗青年会 国際特別委員
趣味：サッカー鑑賞
モットー：人とのつながり国境なし

稱號山 妙寿寺
大阪市福島区鷺洲 2-15-10 TEL.06-6451-6659

*「妙寿寺 坐禅会」を開催中。
ご参加お待ちしております。
開催日：毎週火曜日 午後6時～午後7時

◎思いが募って異国の地へ

幼少の時からお寺にやってくる外国
人と接し、漠然と海外に憧れたという
栖川さんは、英国にある全寮制の高校
に進学。生徒は日本人が多くイメージ
していた留学とは少し違ったそうです
が、精神的に鍛えられたといいます。
大学卒業後、修行を終えて寺にもど
りましたが、海外への思いは募るばか
り。「今しかない」と奔走し、縁あって米
国の寺院へ渡る機会を得ました。

◎カリフォルニアの日系人街で住職に

2005年、ロングビーチで住職に
就任。まず苦労したのが、毎週開催され
る日曜礼拝での法話でした。
内容を考えて仏教語を英訳し、二カ
国語で話をする。毎回プレッシャーに
つぶされそうだったとか。また、現地の
葬儀は受付から司会、供花の手配まで
すべてを僧侶が行うスタイル。米国で
読経だけではダメという意識を叩きこ
まれた」という直道さん。日本との違い

に遭遇する中で僧侶として成長するこ
とができました。

「日曜礼拝のよ
うな形がお寺の
活性化のヒント
になるはず」と、
海外での経験を
ベースに人々と
のつながり方を
模索しています。



◆住職をつとめた「ロングビーチ仏教会」。

やさしい仏教のヒント 心頭滅却してみるか

「心頭を滅却すれば、火も自ら涼し」という言葉が、禅には伝わっています。
なんとも勇ましいですね。悟りをひらげば、火災すら熱くなくなる超能力を得られるのでしょうか。
いえいえ、そうではありません。

では、修行が進めば多少の熱さも我慢できるようになる、という意味でしょうか。
いえいえ、それでは半分だけの正解です。

「心頭」にはいくつかの意味がありますが、ここでは、ものごとが思い通りになっていって欲しい気持ちのことです。ところが、世の中には「自分の思いで変えていけるもの」と「変えていけないもの」があります。そして私たちは、ときにその区別をうまくつけられません。

たとえば暑さ寒さなどは、人間の力でどうなるものではありません。ですが「心頭を滅却」すれば、そういう状況の中でも何ができるか探りながら、そのときをたいせつに生きることに気づいていくのです。

柳田 彰宣

凛 information

あなたの暮らしへ 凛としたリラクセス

あなたのもとへ「凛」をお届けします。
毎号続けて読んでみたいと思われた方は、
読者登録をしてください。(無料)

① 曹洞宗近畿管区教化センターのホームページから登録
<http://www.soto-kinki.net>

② ハガキ又はFAX、メールにて「氏名・住所」を明記の上、お申込みください。
〒600-8104 京都市下京区万寿寺町143 いづつビル 8F 曹洞宗近畿管区教化センター 行
FAX 075-351-4522 E-mail center@soto-kinki.net

「SOTO 凛」は、近畿の曹洞宗寺院の一部と、下記の協力先に設置されています。(無料)

協力先リスト

- 【京都】 香老舗 松榮堂 | 青おにぎり | 座布田専門店 一疋屋 | 京都裏寺 百練 | 一風堂 錦小路店 | ぎやらり-唯心
版画 芸艸堂 | ラーメンダイニング 京都 五行 | 和のエステ kyo・miori | 谷口法衣佛具店 | ペットショップ ピーターパン
酒肴菜とお茶漬 風神 四条高倉店
- 【大阪】 人生図書館 | 一風堂 梅田店・堀江店・高槻店・池田店 | 麺酒家 まんかい
- 【兵庫】 一風堂 神戸元町店・姫路店
- 【奈良】 酒肴菜 お茶漬 風神 近鉄奈良駅前店 | イタリアン cucina + oven piano
- 【福岡】 山崎クリニック | 洋菓子店 ニノカニーノ

滋賀県 江月庵 高島市安曇川町常磐木 1303 TEL.0740-33-7027
毎週日曜日 午前5時30分～午前7時00分 / 参加費 無料

京都府 苗秀寺 亀岡市禰田野町佐伯大門 47 TEL.0771-22-0811
毎月第1日曜日 午前8時00分～午前10時00分 / 参加費 無料

大阪府 天龍寺 大阪市北区中津 5-8-17 TEL.06-6452-4651
毎週木曜日 午後6時00分～午後7時00分

奈良県 平等寺 奈良県桜井市三輪 38 TEL.0744-42-6033
毎週日曜日 午前6時30分～午前7時30分 / 参加費 無料

和歌山県 宝珠寺 新宮市木ノ川 360 TEL.0735-31-8466
毎週土曜日 午後5時00分～午後5時30分 / 参加費 無料

兵庫県 永澤寺 三田市永沢寺 210 TEL.079-566-0401
毎月第2土曜日 午後7時00分～午後9時00分 / 参加費 1,000円
※8月は休会

参禅会情報

★寺院行事などで開催日が変更になる事がありますので、必ず事前にお問合せください。
★ここに掲載したお寺以外の坐禅会情報も曹洞宗ホームページに掲載しています。
http://www.soto-kinki.net/zazen/sanzen_list.php

編集後記

お客様をもてなす「応接」とは、「応機接物（おうきせつぶつ）」の縮まった語です。外来の機物（きぶつ）すなわち衆生（しゅじょう）に応じて、最も相応しい接し方をするのが「応機接物」です。お寺に訪ねてきた修行者に対して、「師家（しけ）」と呼ばれる指導者が相手の素質に応じた手段を用いて教化すること。これが本来の応接でした。

現在では、外来者をお客様と呼び、このお客様に接待することを「応接」と言いますが、「接待」も仏教語で、修行僧や客をもてなすことを言いました。「接待」が元の語だと言われています。

「接待」も仏教語で、修行僧や客をもてなすことを言いました。「接待」が元の語だと言われています。

応接・接待する相手が、お坊さんから一般人に変わっても、相手に合わせて「接待・接待」という精神は大事にしていてほしいものです。仏教では、この「相手に合わせる」とこの重要性を、対機説法（たいきせつぽう）・応病与薬（おうびよやく）なども表現してきました。これらの句は、一般で言う「接待・接待」にも、充分通用する言葉ではないでしょうか。

(鈴)